



PRAVIDLA VZÁJEMNÉHO SOUŽITÍ

aneb Domácí řád

Domov pro seniory Jasenka – Vsetín se nachází ve Vsetíně na ulici Dolní Jasenka č. 2274 a je pobytovou sociální službou patřící pod Sociální služby Vsetín, příspěvkovou organizaci Zlínského kraje. Hlavními hodnotami naší organizace jsou LIDSKOST, PARTNERSTVÍ, ZODPOVĚDNOST, RESPEKT A DŮVĚRA.

V Domově poskytujeme profesionální sociální služby s respektem k jedinečnosti každého člověka. Pomáháme lidem v náročných životních situacích najít bezpečí, podporu a pocit domova. Společně tvoříme místo, kde mohou lidé důstojně žít.

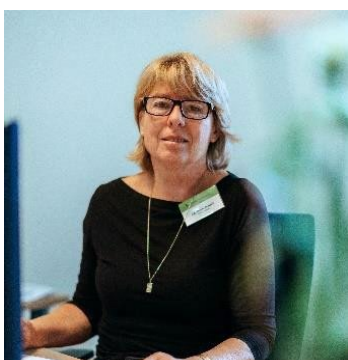
Domov pro seniory Jasenka-Vsetín je místem, kde každý den má svůj smysl a přináší radost z maličkostí. Usilujeme o zachování schopností, dovedností a doprovázíme na cestě životem. Dáváme prostor vzpomínkám, sdílení i novým zážitkům. Pomáháme udržet spojení s blízkými i s okolním světem.

Domov má kapacitu 51 míst. Služba je určena pro muže a ženy ve věku 59 let a více, kteří mají sníženou soběstačnost zejména z důvodu věku a jejichž situace vyžaduje pravidelnou pomoc jiné fyzické osoby, a které nejsou schopny samy ani za pomoci rodiny či blízkých nebo pomocí ambulantních a terénních služeb tuto situaci řešit.





Sociální služby Vsetín, příspěvková organizace má své ředitelství ve Vsetíně na ulici Závěše Kalandry 1353. V čele organizace stojí pan ředitel Mgr. Karel Matocha, MBA, kterého je možné kontaktovat telefonicky na čísle 571 412 142 nebo e-mailem: karel.matocha@sluzbyvsetin.cz.



Vedoucí Domova pro seniory Jasenka – Vsetín je Ing. Renata Zejdová, kterou je možné kontaktovat osobně v kanceláři Domova nebo ji můžete kontaktovat telefonicky na čísle 602 731 922 nebo e-mailem: renata.zejdova@sluzbyvsetin.cz.

V našem Domově se o Vás dále starají

Pracovníci v sociálních službách

Budete se s nimi setkávat nejčastěji a každodenně. Pomohou Vám se vším, co nezvládnete sami udělat, vyřešit nebo Vás odkážou a doprovodí ke kompetentním osobám. Starají se o Vás nepřetržitě.

Sociální pracovníci

Poskytují Vám základní sociální poradenství. Pomohou nastavit poskytovanou službu podle Vašich potřeb, přání a schopností. Jednají s Vámi ohledně úhrad za Váš pobyt. Řeší Vaše stížnosti, připomínky nebo podněty ke zlepšení naší služby.

Všeobecné sestry

Starají se o Vaše zdraví, oblast výživy, podávají Vám léky aplikují injekce, provádějí převazy a další odborné úkony, domlouvají návštěvy u lékaře.

Fyzioterapeut

Rehabilituje s Vámi dle ordinace lékaře, aby co nejdéle zůstaly zachovány zejména Vaše pohybové schopnosti a soběstačnost. Poradí Vám při používání kompenzačních pomůcek.

Aktivizační pracovník

Připravuje a realizuje denní aktivity kulturního, sportovního a společenského života, procházky, výlety a tím pomáhá posilovat a zachovávat Vaše dosavadní schopnosti.



Kaplanka

Poskytuje duchovní péči zejména Vám klientům Domova, Vaším blízkým i zaměstnancům.

Klíčový pracovník

Je Vám průvodcem po celou dobu Vašeho pobytu v Domově. Je to osoba, která Vám nejvíce pomáhá, zajímá se o Vaše přání a zajišťuje, co potřebujete. Společně s Vámi plánuje, jakou pomoc nebo podporu potřebujete a pomůže Vám stanovit cíle spolupráce.

Zaměstnanci recepce

Umožňují vstup návštěvám do Domova v době od 6:00 do 18:00 hodin.

Zaměstnanci úklidové firmy

Díky nim máme čisto ve všech prostorech. Jsou nedílnou součástí každodenního života v Domově.

Zaměstnanci prádelny

Přispívají k Vaší spokojenosti čistými lůžkovinami, vyžehleným a spraveným oblečením (drobné opravy).

Zaměstnanci kuchyně a zásobování

Připravují Vám 4x až 5x denně jídlo ze zdravých a čerstvých surovin. Upravují ho podle Vašich potřeb.

Zaměstnanci údržby

Řeší správné fungování Domova po technické a bezpečnostní stránce.

V našem Domově Vám nabízíme

UBYTOVÁNÍ

ZAJISTÍME VÁM SPOLEČNOST I SOUKROMÍ ZÁROVEŇ.

Nabízíme ubytování v jednolůžkových a dvoulůžkových pokojích, které si na základě domluvy můžete upravit a dovybavit dle Vašich potřeb a přání tak, abyste se cítili jako doma. Váš osobní nábytek a předměty k dovybavení pokoje musí být bezpečné a zdravotně nezávadné. V pokoji můžete mít i vlastní elektrospotřebiče, jejichž pravidelná revize je Vaší povinností. V případě potřeby Vám ji zprostředkujeme. Ubytování zahrnuje také úklid, praní a žehlení osobníhoprádla, dále můžete využívat bezdrátový internet. Máte právo si uzamykat své pokoje a osobní majetek ve skříních. Pokud máte vážný zájem přestěhovat se do jiného pokoje, Vaši žádost s Vámi projedná sociální pracovnice a vyhodnotí dle možností Domova. Umožňujeme společné ubytování partnerů, sourozenců.

K dispozici jsou Vám také společné prostory jako je jídelna, aktivizační místnost s názvem Ergoterapie a zahrada. Při volném pohybu je třeba dbát na vlastní bezpečnost. V průběhudne můžete budovu nebo areál Domova opustit. Na doprovodu nebo jiné pomoci je nutné se dopředu domluvit s personálem. Náš Domov je otevřené zařízení přes den přístupné návštěvníkům.

Vchod do zařízení je monitorován kamerovým systémem. Budova se uzamyká v 19. hodin. Klientům a návštěvám vstupujícím a odcházejícím ze zařízení po tétohodině odemykají hlavní vchod zaměstnanci přímé péče, které lze kontaktovat pomocí zvonku u hlavního vstupu „noční provoz“ nebo na mobilním telefonnímčísle, které je uvedeno pod zvonky.



Kouření je z důvodu bezpečnosti dovoleno na vyhrazených a vyznačených místech. Pokud způsobíte škodu na majetku, zdraví zaměstnanců nebo klientů Domova, odpovědnost se řídí dle Občanského zákoníku. V případě ohrožení má Domov vypracovaný havarijný plán a jsou zajištěna nouzová opatření.

Poštovní zásilky, pokud nejsou určeny do vlastních rukou, dodává pošta do kanceláře Domova, včetně denního tisku. Tyto zásilky Vám dále předá do rukou sociální pracovník.

Užívání vybavení a zařízení Domova

Klienti jsou povinni užívat vybavení a zařízení Domova pouze k jejich určenému účelu a chránit je před poškozením. Každé poškození nebo závadu na vybavení či zařízení pokoje/bytové jednotky/domácnosti je klient povinen neprodleně nahlásit pracovníkovi Domova. Vlastní vybavení nebo zařízení donesené klientem je možné používat jen se souhlasem vedoucích zaměstnanců, a to s ohledem na bezpečnost klienta i ostatních osob. Klientům a návštěvám není dovoleno s vybavením či zařízením manipulovat ve smyslu oprav, úprav, montáže či demontáže nábytku, kotvení nábytku, zapojování či oprav elektrospotřebičů apod.

Tato pravidla jsou stanovena za účelem:

- zajištění bezpečnosti klientů a spolubydlících,
- rychlého odstranění závad,
- zachování funkčnosti a dlouhodobé životnosti zařízení Domova.

STRAVOVÁNÍ

RADOST Z JÍDLA – RADOST ZE ŽIVOTA.

Zajišťujeme Vám zdravou, nutričně vyváženou stravu odpovídající Vaším potřebám. Druh diety a způsob úpravy stravy Vám určí ošetřující lékař a máte právo je odmítnout. Máte možnost se k jídelníčku a naší nabídce vyjádřit (např. na informačních schůzkách). Jídelníčky jsou zveřejněné a všem přístupné na nástěnkách. Své potraviny si můžete uchovávat na pokojích ve vlastních lednicích nebo ve společných, které jsou pro tento účel vyhrazeny. Ke společnému stolování máme vhodně upravené prostory, proto Vám doporučujeme je využívat. Ze zdravotních nebo provozních důvodů je možné podávání stravy na pokoji.

Jídlo je Vám podáváno denně v následujícím časovém rozmezí:



Snídaně	08:00 – 09:00
Oběd	11:30 – 12:30
Svačina	14:00 – 15:00
Večeře	17:00 – 18:00
II. večeře	19:00 – 21:00

PODPORA – POMOC – PÉČE

PŘEJEME SI, ABYSTE SE CÍTILI DOBŘE.

Naší snahou je nejen Vaše spokojenost, ale zároveň co největší míra Vaší samostatnosti. Kromě ubytování a stravy Vám pomoc a podporu poskytujeme ještě v následujících oblastech:

- a) péče o vlastní osobu,
- b) osobní hygiena,
- c) aktivizační a terapeutické činnosti,
- d) společenský život,
- e) vaše práva a jiné osobní záležitosti.

Zdravotní péče Vám bude poskytována na základě ordinace Vašeho praktického lékaře nebo se můžete rozhodnout pro praktického lékaře, který dochází do Domova. Vítejte, pokud se do péče o Vás zapojí i Vaše rodina, zejména doprovázením na vyšetření k lékařům, na úřady, do obchodu apod. Informace o zdravotním stavu podává rodinným příslušníkům výhradně ošetřující lékař. Zdravotní sestry Vás mohou informovat o průběhu ošetrovatelské péče. V péči o imobilní klienty používáme prvky techniky bazální stimulace a smyslové terapie.

Poskytována Vám, na Vaše přání, může být i paliativní péče, která je komplexní, na kvalitu života zaměřená péče. Bude poskytována klientovi, který se nachází v pokročilé nebo terminální fázi nevléčitelného onemocnění, kdy, již další léčba onemocnění není možná. Je zaměřená především na snižování vlivu projevů onemocnění na kvalitu života. Jejím cílem je mírnit bolest a další fyzická a duševní strádání. Zároveň zachovává důstojnost klienta a poskytuje podporu jeho blízkým v maximální možné míře.



AKTIVIZAČNÍ A NÁVAZNÉ SLUŽBY

KAŽDÝ MŮŽE BÝT AKTIVNÍ, KAŽDÝ SI MŮŽE NAJÍT TO SVÉ.

Do společných aktivit se můžete zapojit podle svého uvážení. Nabídka a časový harmonogram aktivit je zveřejněný na nástěnkách tak, aby měli všichni zájemci přehled. Budeme rádi, pokud nám sdělíte své vlastní nápady na aktivity či dovednosti. Individuální aktivity, společenské potřeby a přání můžete realizovat po domluvě se svým důvěrníkem – klíčovým pracovníkem nebo sociálním pracovníkem.

Podporujeme smysluplné trávení volného času v soukromí četbou, sledováním TV nebo ve společných prostorech vzájemným setkáváním, pobytem nebo činnostmi na zahradě, procházkami. V našem Domově se pravidelně konají společenské akce, na které zveme Vaše rodinné příslušníky a přátele. Na našich webových stránkách www.sluzbyvsetin.cz se dozvíte aktuality z Domova a jiných zařízení Sociálních služeb Vsetín. Zajímáme se o Vás, rádi Vám umožníme narozeninové oslavy. Náš Domov spolupracuje s místní církví, pořádá pravidelné mše či biblické hodiny, máme partnerství s mateřskou školou, kdy děti pravidelně dochází za seniory. Zprostředkujeme Vám také služby kadeřníka či pedikérky.

VAŠE NÁVRHY, PŘIPOMÍNKY A STÍŽNOSTI

ZAJÍMÁ NÁS VÁŠ NÁZOR.

Máte možnost se aktivně podílet na chodu Domova. Vašimi osobními i důvěrně anonymními sděleními se vždy zabýváme, neboť jsou pro nás podnětem ke zlepšení kvality poskytované služby. Do schránek umístěných v každém patře u informačních nástěnek, můžete svá sdělení vkládat jako „připomínky, náměty, stížnosti“. U schránek je zveřejněn i postup vyřizování Vašich stížností, návrhů a připomínek. K provozu a životu v Domově se můžete vyjádřit mimo jiné i při pravidelných setkáních s vedením Domova na informačních schůzkách. Zároveň uvítáme pomoc, nabídku či jakoukoli aktivitu Vaši nebo Vašich rodinných příslušníků ve prospěch spokojeného společného soužití.

PRAVIDLA PRO SPOLEČENSKÝ ŽIVOT A NÁVŠTĚVY

V Domově plně podporujeme společenský život a setkávání klientů s jejich blízkými. Abychom všem zajistili klidné a důstojné prostředí, žádáme návštěvy o respektování těchto pravidel:

1. Svým chováním přispívejte, prosím, k příjemné atmosféře Domova. Respektujte noční klid (22:00 – 6:00 hodin) a dobu uzamykání budov.
2. Dbáme na ochranu soukromí klientů. Ve dvoulůžkových pokojích Vás žádáme o ohleduplnost k potřebám spolubydlícího. Pokud si přejete více soukromí, obraťte se na zaměstnance. K posezení lze využít společenské místnosti, jídelnu nebo venkovní prostory Domova.
3. Ke kouření využívejte pouze vyhrazená místa.
4. Návštěvy s domácími mazlíčky vítáme, pokud je to bezpečné a ohleduplné k ostatním klientům. Vstup zvířete je možný po vyplnění jednoduchého prohlášení, ve dvoulůžkovém pokoji se souhlasem spolubydlícího.



5. Ubytování či stravování návštěvám běžně neposkytujeme.
6. Do Domova není dovoleno vnášet nebezpečné či zdraví ohrožující látky. Žádáme Vás, abyste nenavštěvovali Domov pod vlivem alkoholu nebo jiných omamných látek.
7. O případném omezení návštěv z důvodu karantény vždy informujeme na webových stránkách a u vstupu do Domova.
8. Svým jednáním vždy zohledňujete společné soužití klientů, bezpečnost i důstojnost všech přítomných.
 - ✓ Pokud by došlo k nevhodnému chování (např. hrubé jednání či urážky), zaměstnanci se nejprve pokusí vše vyřešit domluvou.
 - ✓ Pokud by domluva nestačila, může být návštěva požádána o opuštění Domova.

Ve výjimečných případech, kdy návštěvník odmítne Domov opustit, může být o pomoc požádána Policie ČR.
 - ✓ Při opakovaném nevhodném chování návštěvníka mu může být další vstup do Domova omezen.

DĚKUJEME, ŽE SPOLEČNĚ S NÁMI POMÁHÁTE VYTVÁŘET PROSTŘEDÍ, KDE SE NAŠI KLIENTI I JEJICH BLÍZCÍ CÍTÍ BEZPEČNĚ, SPOKOJENĚ A VÍTANĚ.

DESATERO VZÁJEMNÉHO SOUŽITÍ V DOMOVĚ

1. Respektujeme práva svých spolubydlících.
2. Nenarušujeme vzájemné soužití obtěžujícím chováním způsobeným nadměrným požíváním alkoholických nebo jiných návykových látek.
3. Kouříme pouze na vyhrazených místech, se svíčkami a jinými hořlavými předměty zacházíme opatrně, bráníme vzniku požáru.
4. Ke spolubydlícím a zaměstnancům se chováme slušně, nediskriminujeme je z rasového, národnostního, etnického, náboženského hlediska.
5. Neděláme druhým to, co nechci, aby dělali oni mně. Neohrožujeme ostatní klienty, zaměstnance, návštěvníky Domova ani zvířata fyzickým nebo slovním násilím.
6. Neobtěžujeme sexuálně ostatní klienty, zaměstnance nebo návštěvníky Domova. Svoji sexualitu řešíme soukromě.
7. Noční klid zachováváme od 22:00 do 6:00 hodin. Příchod po 22. hodině domlouváme se zaměstnanci Domova.
8. Neumožňujeme přespání cizí osobě v objektu Domova.
9. Respektujeme vzájemnou důvěru, vzájemné soužití a soukromé vlastnictví. Neporušujeme vzájemnou důvěru spácháním přestupků nebo trestných činův Domově.
10. Dodržujeme ujednání plynoucí ze Smlouvy o poskytnutí sociální služby.



POSTUP PŘI PORUŠENÍ DESATERA VZÁJEMNÉHO SOUŽITÍ

1. Pohovor klienta s klíčovým pracovníkem nebo s pověřeným zaměstnancem.
2. Pohovor klienta se sociálním pracovníkem.
3. Písemná Výzva k nápravě.
4. Písemné Upozornění o možném vypovězení Smlouvy.
5. Vypovězení Smlouvy o poskytnutí sociální služby.

DESATERO SLOUŽÍ K JASNÉMU VYMEZENÍ HRANIC, KTERÉ CHRÁNÍ NAŠE SPOLEČNÉ SOUŽITÍ. PRO CELÝ POSTUP PŘI PORUŠENÍ DESATERA PLATÍ ZÁSADA INDIVIDUÁLNÍHO PŘÍSTUPU, POSUZOVÁNÍ SCHOPNOSTI ÚSUDKU KLIENTA A PŘÍČIN JEHO JEDNÁNÍ.

POSTUP SE MŮŽE VZHLEDEM K ROZDÍLNÉ ZÁVAŽNOSTI JEDNOTLIVÝCH SITUACÍ LIŠIT. ČÍM ZÁVAŽNĚJŠÍ VAŠE JEDNÁNÍ BUDE, TÍM RYCHLEJŠÍ POSTUP ZVOLÍME.

V PŘÍPADĚ, ŽE BUDE DESATERO PORUŠOVÁNO OPAKOVANĚ, BUDE TOTO JEDNÁNÍ POVAŽOVÁNO ZA HRUBÉ PORUŠENÍ.

Zpracoval: Bc. Kateřina Seidlová

Schválil: Ing. Renata Zejdová